

Mieux connaître la ressource forestière grâce à la télédétection

Le projet Interreg Forêt Pro Bos, rassemblant 11 partenaires de part et d'autre de la frontière franco-belge, a permis aux CRPF Hauts-de-France et Grand Est de diversifier leurs ressources financières en mobilisant des fonds européens FEDER via des partenariats avec les organismes belges de gestion et de recherche forestière.



Développement d'un outil permettant de produire une cartographie fine des essences forestières grâce aux données satellitaires

Un des axes du projet, qui en compte 4, concerne l'évaluation des ressources ligneuses par télédétection. Cet axe rassemble 3 structures belges, la Cellule d'Appui à la petite Forêt privée, le Carah et l'Association wallonne pour l'Agroforesterie en Wallonie et à Bruxelles. Dans le cadre d'un doctorat sous la tutelle de l'Université de Liège – Gembloux AgroBioTech, les CRPF Hauts-de-France et Grand Est accompagnent techniquement le

développement d'un outil informatique permettant d'identifier les principales essences forestières à partir des images satellitaires gratuites SENTINEL-2. Le partenariat transfrontalier a joué à plein puisque c'est l'exploitation de données propres à chaque région qui a permis de développer un outil qui fonctionnera sur l'ensemble du territoire d'étude couvrant la Wallonie, les régions françaises Grand Est et Hauts-de-France. Le CNPF a apporté son expertise lors des comités d'orientation et des conseils scientifiques du projet et a assuré les relevés de terrain nécessaires au bon déroulement de l'action en France. Les premiers résultats de ce projet, encore en cours de développement, sont très prometteurs comme l'illustre le zoom ci-après.

Figure 1 : Cartographie de l'IFN (BD Carto V2)

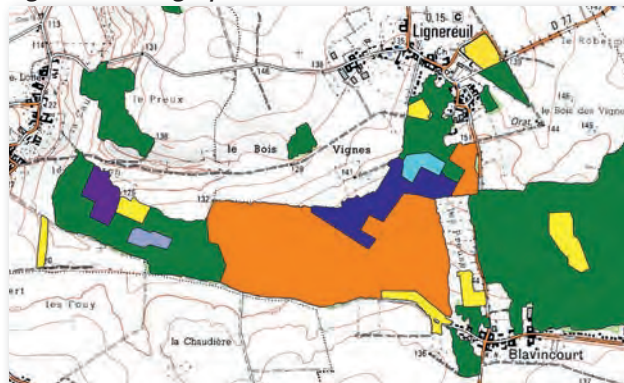


Figure 2 : Cartographie issue de l'outil Interreg Forêt Pro Bos en cours de développement



Démonstration par l'exemple sur deux petites forêts dans le Pas-de-Calais

Pour démontrer l'intérêt de l'outil développé, deux propriétés forestières du Pas-de-Calais se faisant face ont été choisies pour leurs caractéristiques et leur gestion bien contrastées. L'une, à gauche des deux figures, est gérée depuis 1958 par coupe rase annuelle d'un carré d'un hectare, suivi de reboisement ; l'autre, à droite, est gérée en futaie irrégulière par bouquets. La figure 1 est la cartographie issue de l'Inventaire forestier national (IGN), la figure 2 celle issue de l'outil « Forêt Pro Bos ». Les résultats cartographiques sont explicites. La comparaison entre les deux sources de données montre les résultats beaucoup plus fins de l'outil « Forêt Pro Bos ». On y distingue clairement les carrés d'âges différents de la propriété sur la gauche et l'irrégularisation au sein des peuplements sur la propriété de droite. « Forêt Pro Bos » ouvre donc des perspectives très intéressantes pour faciliter le diagnostic à de vastes échelles.